

# Dove siamo

## Indirizzi Sportelli SAP

### Sportello per l'immigrazione c/o CSL Olbia

- Via Romagna, 10 (ang. via Piemonte) - 07026 OLBIA  
Tel. 0789 1825341 - E-mail [immigrazione.scudu@provincia.olbia-tempio.it](mailto:immigrazione.scudu@provincia.olbia-tempio.it)

- Via Regina Margherita - 07020 Palau  
Tel. 0789 708485

### Sportello per l'immigrazione c/o CSL Tempio

Piazza Brigata Sassari, Pal. Villamarina - Pes, 07029 TEMPIO PAUSANIA  
Tel. 079 6787102 - E-mail [immigrazione.sanna@provincia.olbia-tempio.it](mailto:immigrazione.sanna@provincia.olbia-tempio.it)

### Consorzio SolCo Nuoro

Piazza Mameli 32 - 08100 NUORO  
Tel. 0784 235394 - E-mail [solco.nuoro@tiscali.it](mailto:solco.nuoro@tiscali.it)

### Cooperativa sociale Progetto H

Via Emilio Lussu 2 - 08015 MACOMER  
Tel. 0785 20272 - E-mail [info@progettoh.it](mailto:info@progettoh.it); [luoghicomuni@hotmail.com](mailto:luoghicomuni@hotmail.com)

### Cooperativa Progetto Sociale

Via Gramsci 45 - 08028 OROSEI  
Tel. 0784 997050 - E-mail [progettotosociale@tiscali.it](mailto:progettotosociale@tiscali.it)

### Cooperativa Sociale Barbagia Mandrolisai

Viale della Regione - 08039 TONARA  
Tel. 0784 63888 - E-mail [barbagiamandrolisai@tiscali.it](mailto:barbagiamandrolisai@tiscali.it)

### Centro dei Servizi per il Lavoro di San Gavino Monreale,

Via Montevicchio - 09037 SAN GAVINO MONREALE  
Tel. 070 9377061/9376107 - E-mail [orientamentosangavino@provincia.mediocampidano.it](mailto:orientamentosangavino@provincia.mediocampidano.it)

### Centro dei Servizi per il Lavoro di Sanluri

Via Pavese n. 7 - 09025 SANLURI  
Tel. 070 9307907/9308019 - E-mail [orientamentosanluri@provincia.mediocampidano.it](mailto:orientamentosanluri@provincia.mediocampidano.it)

### Sportello Sociale c/o Provincia Medio Campidano, Assessorato Politiche Sociali

Via Carlo Felice 201 - 09025 SANLURI  
Tel. 070 9356212 - E-mail [sociale@provincia.mediocampidano.it](mailto:sociale@provincia.mediocampidano.it)

### Osservatorio provinciale del mercato del lavoro

Via G. Guglielmo, 46 - 09100 CAGLIARI  
Tel. 070 4092550/2552 - fax 070 4092555 - E-mail [osservatorio.lavoro@provincia.cagliari.it](mailto:osservatorio.lavoro@provincia.cagliari.it)

### Centro dei Servizi per il Lavoro di Cagliari

Via Calamattia 12 - 09134 CAGLIARI  
Tel. 070 52844 - E-mail [cslcagliari@provincia.cagliari.it](mailto:cslcagliari@provincia.cagliari.it); [cslcagliari.orienta@provincia.cagliari.it](mailto:cslcagliari.orienta@provincia.cagliari.it)

### Centro Servizi per il Lavoro di Quartu S.E.

Via Bizet sn - 09045 QUARTU S.E.  
Tel. 070836741 - E-mail: [cslquartu@provincia.cagliari.it](mailto:cslquartu@provincia.cagliari.it) [cslquartu.orienta@provincia.cagliari.it](mailto:cslquartu.orienta@provincia.cagliari.it)

### Centro Accoglienza Attiva per gli Immigrati c/o Assessorato alle Politiche Sociali, Famiglia e Immigrazione, Provincia di Cagliari

Via Cadello 9/b, piano zero - 09100 CAGLIARI  
Tel. 070 4092802 - E-mail [Danila.Cogoni@provincia.cagliari.it](mailto:Danila.Cogoni@provincia.cagliari.it)

## Rete territoriale:



Provincia di Olbia Tempio



Provincia di Cagliari



Provincia di Medio Campidano



Con l'assistenza di:



Con la collaborazione di:



MINISTERO DEL LAVORO  
E DELLE POLITICHE SOCIALI

Direzione Generale dell'Immigrazione e  
delle politiche di integrazione

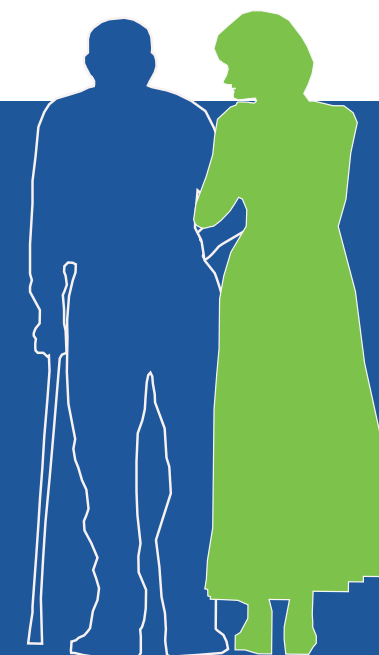


REGIONE AUTONOMA DELLA SARDEGNA

## SERVIZI ALLA PERSONA Progetto SAP Sardegna

Soggetti attuatori:

ExFOR



L'assistente familiare, fa tanti mestieri in uno. Una professionalità difficile da dimostrare con un "pezzo di carta", ma che richiede diverse competenze delicate e complesse acquisite con tempo, impegno ed esperienza.

## Il progetto

## Il metodo

## I percorsi

### Il sistema che riconosce le tue competenze

Il settore dell'assistenza privata a domicilio per anziani e disabili si caratterizza, in Italia, per essere prestata prevalentemente da donne immigrate carenti di formazione specifica nel settore dell'assistenza. Un lavoro assai gravoso, svolto prevalentemente da donne immigrate dall'est Europa, per lo più in convivenza e scarsamente retribuito.

Si tratta pertanto di una professione che viene praticata normalmente per un periodo determinato. Coloro che, poi, intendono cercare altri sbocchi professionali nel settore assistenziale, che non prevedano la convivenza, non hanno possibilità di vedere riconosciuta l'esperienza acquisita sul campo. Relativamente all'assistenza domiciliare e residenziale, si registra la difficoltà nel reperire personale adeguatamente formato a causa di un mercato del lavoro sommerso e irregolare.

Esiste al contrario un patrimonio di competenze derivanti dall'esperienza di lavoro che deve essere valorizzato attraverso il suo riconoscimento, per essere così in grado di rispondere ad una domanda di assistenza e cura sempre più complessa.

### Perché riconoscere le tue competenze

#### → Dare valore alle competenze che ci appartengono:

Ogni lavoro richiede un certo saper fare per essere svolto in modo efficace. Qualsiasi lavoro, in un certo periodo di tempo, produce competenze. Queste competenze appartengono alla persona che svolge questa attività. Il riconoscimento consente di analizzare il proprio lavoro e descrivere cosa si sa fare permette di essere riconosciuti da chi può aver bisogno del nostro lavoro.

#### → Offrire a se stessi una seconda opportunità:

Per chi non ha un diploma o un altro titolo, il percorso di riconoscimento apre l'accesso ad un prima valorizzazione ufficiale a tutti gli effetti, sia dell'insieme di competenze richieste per svolgere una attività, sia anche di alcuni pezzi di competenza che possono essere la tappa per una formazione più concentrata che consente il riconoscimento di altre competenze.

#### → Prospettiva di sviluppo professionale:

Essere riconosciuti nell'esperienza maturata con il proprio posto di lavoro la persona può meglio presentare richieste di miglioramento delle condizioni di lavoro o può avere maggiori opportunità di trovare un lavoro coerente alle sue capacità.

Il riconoscimento delle competenze consente un percorso facilitato di accesso al **REGISTRO DISTRETTUALE REGIONALE** delle **ASSISTENTI FAMILIARI**.

### Come riconoscere le tue competenze

E' stato quindi messo a punto un percorso che risponde a quelle esigenze e che si basa su:

l'accompagnamento che consente di ricostruire il percorso delle esperienze di lavoro e la verifica dei requisiti per affrontare il percorso di accertamento, delle competenze effettivamente possedute, tramite un sistema di prove: test, esercizi, questionari a risposte multiple

Lo standard delle competenze di riferimento viene definito nel Progetto **IQEA evolution**, (progetto Leonardo finanziato dall'Unione Europea nell'ambito del Programma di Apprendimento Permanente) in coerenza con il sistema europeo **ECVET** (per la validazione dei crediti di competenza) spendibile fra diversi Paesi e Regioni europee. Le attività e la sperimentazione sono svolte in collaborazione con il partenariato **IQEA evolution**.

L'intervento mirato tramite la messa disposizione di una formazione integrativa, immediatamente accessibile e supportata da strumenti multimediali, sulle aree dove l'accertamento evidenzia delle carenze

la visibilità e il riconoscimento di tutto il processo attraverso l'autenticazione dell'accertamento e riconoscimento delle competenze dimostrate

il rilascio di un attestato delle competenze accertate e possedute

La durata complessiva del percorso si traduce quindi in un impiego di minimo 10 ore, oltre alla durata della formazione integrativa, se richiesta

Il servizio di riconoscimento delle competenze potrà essere richiesto, **SU APPUNTAMENTO TELEFONICO**, presso uno dei **Centri**.

